

Kleingärten ökologisch entwickeln und bewirtschaften - Landesgartenschau 2022

Blatt I: Leitidee und Konzeption

➔ Einordnung in Gesamtkonzeption

- ➔ Zentral gelegen im Einzugsgebiet
- ➔ räumliche Trennung aufgrund der Erdwälle
- ➔ direkt an stark frequentiertem Besucherweg
- ➔ günstig für Erreichbarkeit breites Besucherpublikums

- ➔ Chance das städtische Kleingärtnern in ästhetischer, zweckmäßiger und ökologischer Sicht in die Stadtentwicklung einzubeziehen, unter Verwendung von :
 - klimaangepasster Vegetation,
 - vertikaler Begrünung und
 - integrierten Wasserelementen
- ➔ zur Verbesserung des Mikroklimas in Städten.

Übersichtslageplan, M1:500



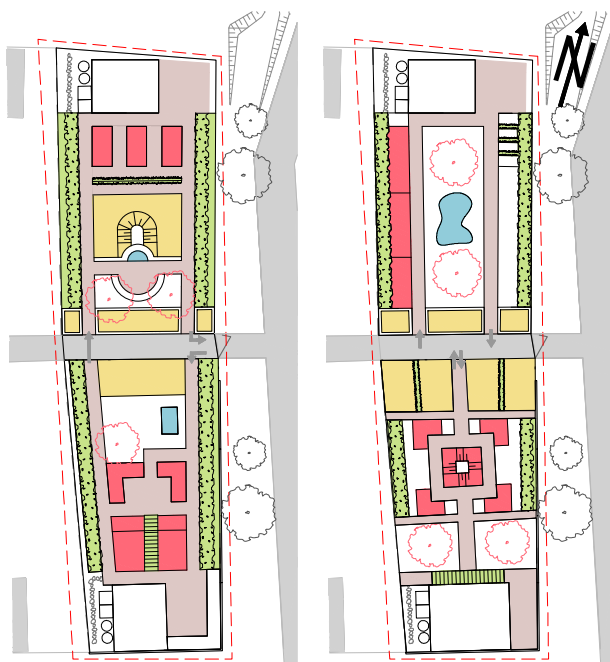
➔ Ideenfindung

Torgau = Renaissance-Stadt



- charakteristische Merkmale der Renaissance:
 - Nutzung der Pflanze:
 - Verwendung als Nahrungsmittel und Heilkräuter
 - Technische Verwendung
 - Ornamentale Wirkung
 - Wasserelemente
- ökologische Pflanzendiversität für einheimische Insekten und Vögel
- Wissensvermittlung an Besucher mittels Flyer und entsprechenden Anhängern aus Holz mit thematischen Bezug
- Umsetzung und weitere Nutzung in Zusammenarbeit mit örtlichen Schulen

➔ Weg zur Problemlösung



Vorentwurfsvarianten, M1:200

➔ Leitthemen

Nutzung der Pflanze als Nahrungsmittel und Heilkräuter

Der Kleingarten wird als Rückzugsort aus dem Alltag und zum Anbau von eigenem Obst, Gemüse und Kräutern genutzt. Wobei nach BKleingG die gärtnerische Nutzfläche $\frac{1}{3}$ des Kleingartens betragen muss. Tipps und Anregungen für den eigenen (Klein-)Garten können sich die Besucher hier holen.



Erkennungssymbol während LaGa



Gemüse



Obst



Kräuter

Technische Nutzung der Pflanze ('Vertikal wirksames Grün')

In der Renaissance wurde die Pflanze zur Raumbildung und zur Begrenzung eingesetzt. Durch vertikale Begrünungen, wie beispielsweise Pergolen, können offene sonnige Flächen teilweise beschattet werden. Dies verbessert das Mikroklima und ermöglicht die Etablierung von Pflanzen unterschiedlichster Standortansprüche.



Erkennungssymbol während LaGa



Pergola



Hecke



Rankgerüst

Integration von Wasserelementen

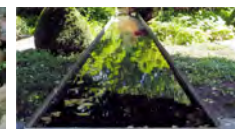
Eine zentrale Rolle in den Renaissancegärten nahmen die kunstvollen Wasserspiele ein. Die Wasserelemente werden zum Blickpunkt im (Klein-)Garten und leisten im Hochsommer ein angenehmes Mikroklima durch Verdunstung.



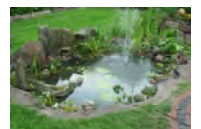
Erkennungssymbol während LaGa



Grotte



Wasserbecken



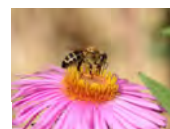
Teich

Nutzung der Pflanze als Nahrungsquelle für einheimische Insekten und Vögel

Im Zuge der Landesgartenschau wird ein "Bienenturm" errichtet. Für ein breites Nahrungsangebot für Insekten und Vögel ist ganzjährig auch seitens der Kleingärten zu sorgen. Es ist auf eine hohe Diversität an Blühpflanzen, welche ungefüllte Blüten haben, zu achten. In den Herbst- und Wintermonaten bieten die Samenstände und Früchte den Vögeln Nahrung.



Erkennungssymbol während LaGa



ungefüllte Blüten



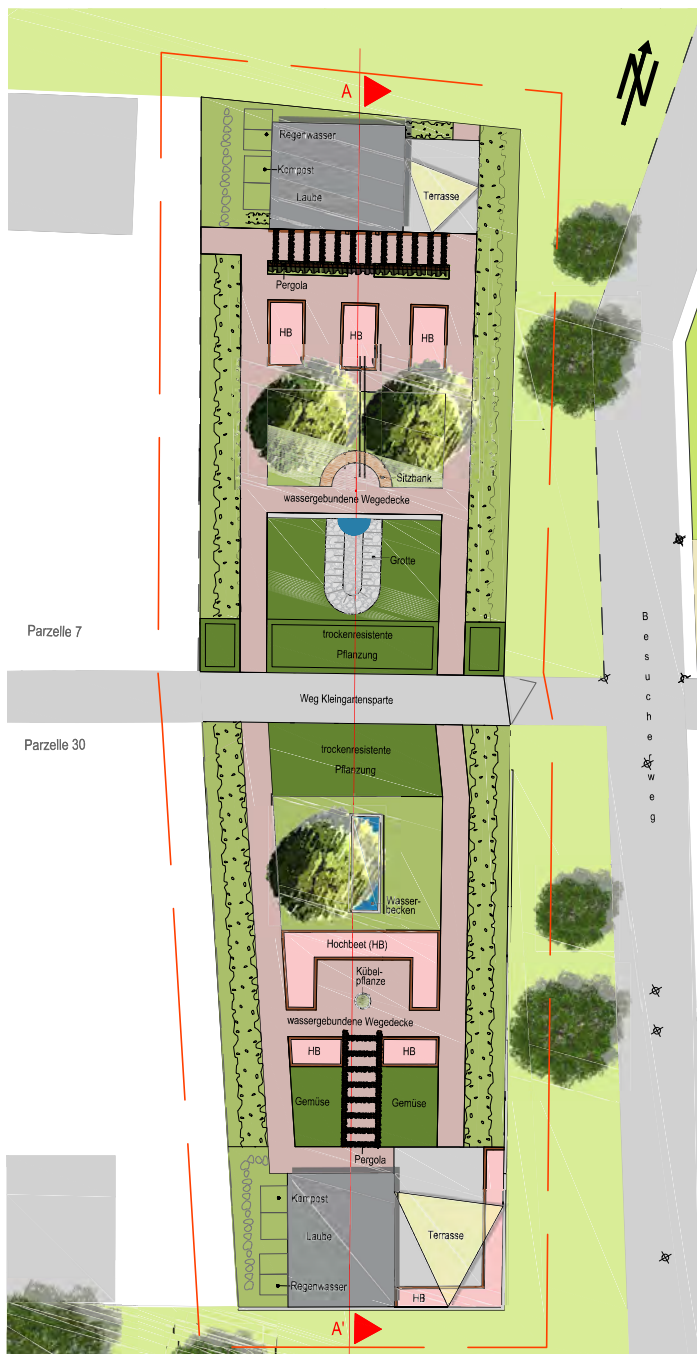
Früchte der Kornelkirsche



Samenstände im Winter

Kleingärten ökologisch entwickeln und bewirtschaften - Landesgartenschau 2022

Blatt II: Entwurf



Entwurf Landesgartenschau, M1:100

Leitfaden



Pergola



Sitzbank, halbrund



Grotte



Trockenresistente Pflanzung

Nachnutzung



Wasserbecken

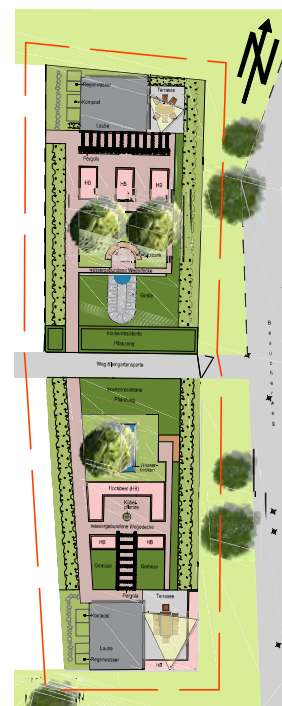


Hochbeet



Kübelpflanze

Die beiden Kleingärten werden nach Beendigung der Landesgartenschau an interessierte Kleingärtner vergeben und in den Kleingartenverein Wolfersdorff e.V. eingegliedert. Das Konzept der Nachnutzung verfolgt die weitestgehende Erhaltung der beiden Kleingärten. Der Rundweg wird zurückgebaut bzw. verschmälert und das zweite Eingangstor geschlossen. Die vorhandene Bepflanzung wird dementsprechend erweitert. An den beiden raumprägenden Wasserelementen der Kleingärten wird jeweils ein zweiter Aufenthaltsbereich geschaffen, der beispielsweise als Grillplatz mit Feuerschale verwendet werden kann. Mit Blick auf das Wasserspiel kann man hier die Abendstunden in der untergehenden Sonne ausklingen lassen.



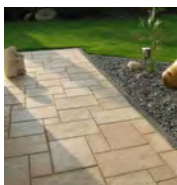
Entwurf Nachnutzung, M1:200



Laube



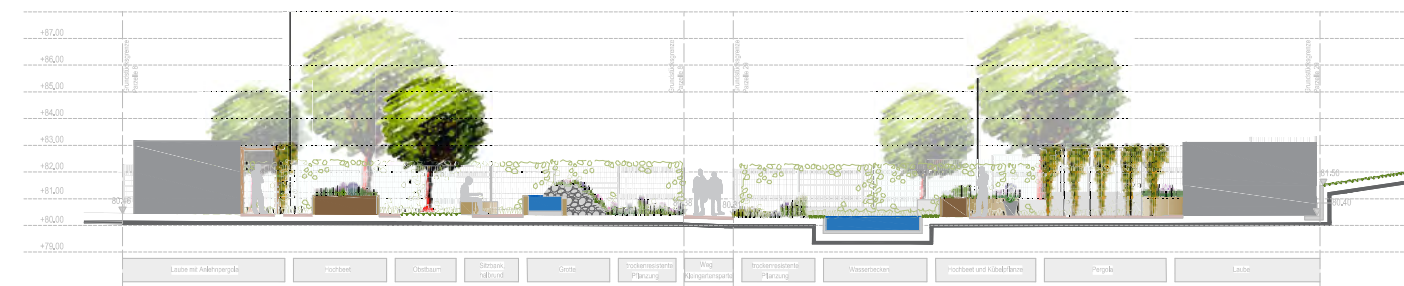
Wassergebundene Wegedecke



Terrassenbelag



Obstbaum

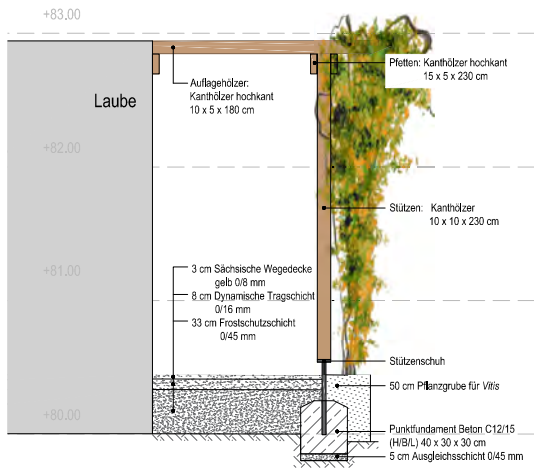


Schnittansicht AA', M1:100

Kleingärten ökologisch entwickeln und bewirtschaften - Landesgartenschau 2022

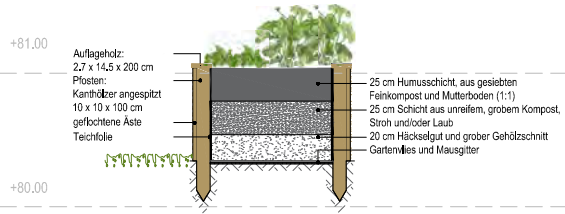
Blatt III: Verwendung von Material und Pflanzen

➔ Materialverwendung



D1 - Detail Anlehnpergola aus Holz, M1:20

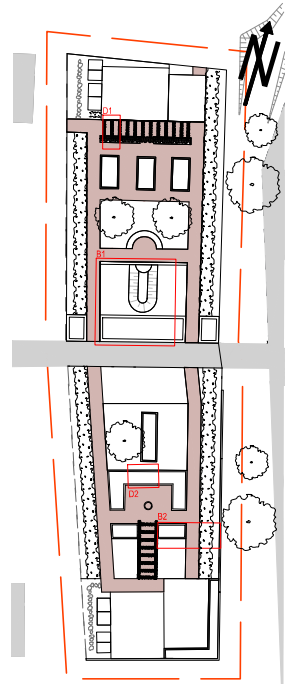
Es werden nachhaltige und langlebige Materialien bei der Umsetzung verwendet. Für die Terrassen ist ein Natursteinbelag aus Travertin Platten vorgesehen. Die Konstruktion der Pergolen und Hochbeete besteht aus Lärchenholz. Für die Berankung der Pergolen werden Ránkelemente aus Holz bzw. gespannte Dráhte Verwendung finden. Für die Anlage der Grotte werden Feldsteine im Durchmesser von 20 - 40 cm verwendet.



D2 - Detail Hochbeet, M1:20

➔ Bepflanzung

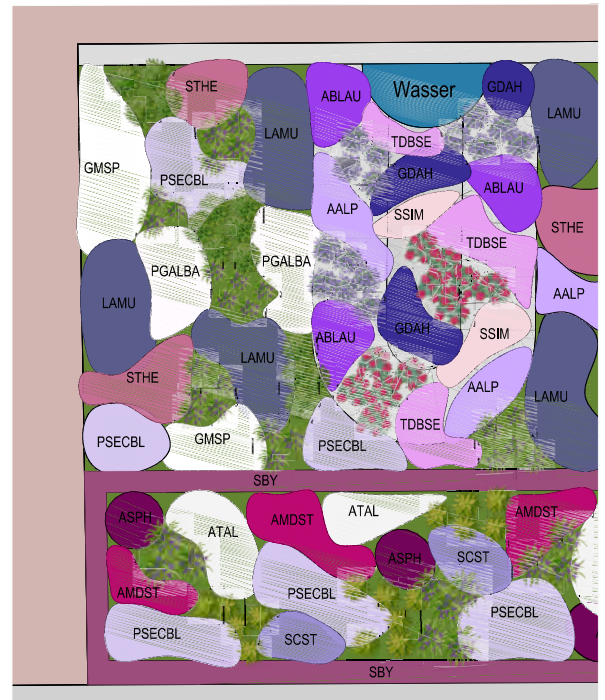
Im nördlichen Garten werden auf die freie Rasenfläche zwei Apfelbäume gepflanzt, sowie Weinreben an die Pergola. Eine Zwetsche wird im südlichen Garten aufgepflanzt und an der Pergola wird ein jahreswechselndes Gewächs, z.B. eine Stangenbohne, ranken. Außerdem wird eine Schmuckllilie als Kübelpflanze ihren Platz finden. In beiden Gärten wird für die Rasenfläche Typ RSM 2,3 'Gebuchrasen - Spielrasen' verwendet.



Lageplan, M1:200

➔ Blüh- und Erntezeitenkalender

	JANUAR	FEBRUAR	MÄRZ	APRIL	MAI	JUNI	JULI	AUGUST	SEPTEMBER	OKTOBER	NOVEMBER	DEZEMBER
Gehölze												
Malus 'Erdorange'												
Malus 'Orange'												
Malus 'Hybride 'Orange'												
Prunus domestica 'Wangenheimer Früchtweise'												
Vitis vinifera 'Späur Spätburgunder'												
Kübelpflanze												
Agapanthus africanus												
Trockenresistente Bepflanzung												
Asph. Albium sphaerocephalum sphaerocephalum												
ATL Anthem. incana 'Alba'												
AMDST Armeria maritima 'Düsselörter Stolz'												
AMLP Aster agrius												
Aster novae-angliae 'Royal Ruby'												
Aster paniculatus 'Snowflurry'												
ABAU Aubrieta orbiculata 'Blauweiss'												
Carthamus ruber												
GDH Gentiana dihybrida												
GMPSP Geranium macrorrhizum 'Spessart'												
IRIS x barb.-elat. 'Springtime Madonna'												
LAMU Lavandula angustifolia 'Munstead'												
Nepeta fassenii 'Snowflakes'												
PSECBL Phlox subulata 'Emerald Cushion Blue'												
SCST Scabiosa caucasica 'Sally'												
STHE Sedum-Hybride 'Herbstfreude'												
SSEM Semperivium-Hybride 'Simplonstein'												
SBY Stachys byzantina												
TDBSE Thymus doerfleri 'Bressingham Seeding'												
Hochbeet												
ALB Albium schoenoprasum												
LEV Levisicum officinale												
MIT Mentha piperita 'Mitcham'												
ORG Organum vulgare												
ROS Rosmarinus officinalis												
SAL Salvia hortensis												
THY Thymus vulgaris												
Gemüsebeet												
LACT Lactuca sativa												
HEC Hecke mit Unterpflanzung												
CORN Cornus mas												
WAL Walsteinia ternata												



B1- Pflanzplan trockenresistente Bepflanzung, M1:25



B2 - Pflanzplan Hochbeet , M1:25